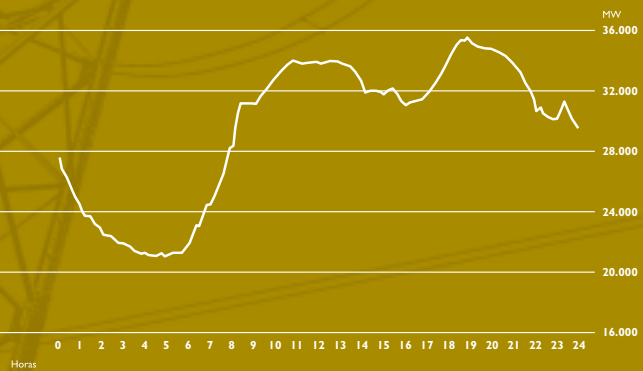




Informe 2002

# El Sistema Eléctrico Español



**RED ELÉCTRICA**  
DE ESPAÑA



Informe 2002

# El Sistema Eléctrico Español



# Índice general



El Sector Eléctrico Español 2002	5
Sistema Peninsular	
1. Demanda de energía eléctrica	17
2. Cobertura de la demanda	23
3. Régimen ordinario	29
4. Régimen especial	41
5. Operación del sistema	45
6. Red de transporte	59
7. Intercambios internacionales	67
Sistemas Extrapeninsulares	73
El Sistema Eléctrico por C.C. A.A.	79
Comparación Internacional	91
Glosario de términos	101





Gráficos y Cuadros

## 2

# Sistema Peninsular

## Cobertura de la demanda

- 24** Cobertura de la demanda de potencia media horaria para la punta máxima.
- 24** Balance de potencia instalada.
- 25** Evolución anual de la cobertura de la demanda de energía eléctrica.
- 25** Cobertura de la demanda en b.c.
- 26** Evolución mensual de la cobertura de la demanda de energía eléctrica.
- 26** Curva monótona de carga

### Cobertura de la demanda de potencia media horaria para la punta máxima. (MW)

	1998	1999	2000	2001	2002
	9 diciembre (19-20h)	16 diciembre (19-20h)	25 enero (19-20h)	17 diciembre (18-19h)	9 enero (19-20h)
<b>Hidráulica</b>	<b>5.913</b>	<b>7.644</b>	<b>7.807</b>	<b>8.282</b>	<b>7.232</b>
Hidráulica	4.822	6.488	6.647	6.529	5.422
Bombeo	1.091	1.156	1.160	1.753	1.810
<b>Térmica</b>	<b>20.932</b>	<b>20.052</b>	<b>22.347</b>	<b>20.925</b>	<b>21.994</b>
Nuclear	6.157	7.368	7.411	6.975	7.453
Carbón	10.195	10.043	10.274	9.683	9.807
Fuel	2.172	1.230	2.520	2.403	2.644
Mixtas	2.408	1.411	2.142	1.864	2.090
<b>Total producción programa</b>	<b>26.845</b>	<b>27.696</b>	<b>30.154</b>	<b>29.207</b>	<b>29.226</b>
Diferencias por regulación	259	-220	-713	210	-
<b>Total régimen ordinario</b>	<b>27.104</b>	<b>27.476</b>	<b>29.441</b>	<b>29.417</b>	<b>29.226</b>
<b>Saldo físico interconexiones internacionales</b>	<b>-291</b>	<b>382</b>	<b>186</b>	<b>780</b>	<b>459</b>
Andorra	-26	-63	-54	-90	-91
Francia	425	800	295	255	550
Portugal	-600	0	300	415	0
Marruecos	-90	-355	-355	200	0
<b>Régimen especial</b>	<b>2.671</b>	<b>3.389</b>	<b>3.609</b>	<b>4.733</b>	<b>4.651</b>
<b>Demanda (b.c.)</b>	<b>29.484</b>	<b>31.247</b>	<b>33.236</b>	<b>34.930</b>	<b>34.336</b>

### Balance de potencia instalada. (MW)

	Potencia instalada a 31 de diciembre				
	1998	1999	2000	2001	2002
Hidráulica convencional y mixta	13.906	13.978	13.978	14.040	14.017
Bombeo puro	2.546	2.546	2.546	2.546	2.569
<b>Hidráulica</b>	<b>16.452</b>	<b>16.524</b>	<b>16.524</b>	<b>16.586</b>	<b>16.586</b>
<b>Nuclear</b>	<b>7.632</b>	<b>7.686</b>	<b>7.799</b>	<b>7.816</b>	<b>7.816</b>
Hulla + antracita	5.960	5.974	6.080	6.088	6.088
Lignito pardo	1.950	1.950	2.031	2.031	2.031
Lignito negro	1.450	1.450	1.502	1.502	1.502
Carbón importado	1.864	1.864	1.929	1.944	1.944
<b>Carbón</b>	<b>11.224</b>	<b>11.238</b>	<b>11.542</b>	<b>11.565</b>	<b>11.565</b>
Fuel/gas (*)	8.214	8.214	8.214	8.214	10.288
<b>Total régimen ordinario</b>	<b>43.522</b>	<b>43.662</b>	<b>44.079</b>	<b>44.181</b>	<b>46.255</b>
<b>Régimen especial</b>	<b>5.713</b>	<b>7.206</b>	<b>8.753</b>	<b>10.551</b>	<b>12.214</b>
<b>Total</b>	<b>49.235</b>	<b>50.868</b>	<b>52.832</b>	<b>54.732</b>	<b>58.469</b>

(\*) Incluye GICC (Elcogás) y ciclo combinado



### Evolución anual de la cobertura de la demanda de energía eléctrica. (GWh)

	1998	1999	2000	2001	2002	%2002/2001
Hidráulica	33.992	24.171	27.842	39.424	22.559	-42,8
Nuclear	59.003	58.852	62.206	63.708	63.016	-1,1
Carbón	60.191	72.315	76.374	68.091	78.768	15,7
Fuel/gas	5.658	9.925	10.249	12.398	21.782	75,7
<b>Producción (b.a.)</b>	<b>158.844</b>	<b>165.263</b>	<b>176.672</b>	<b>183.622</b>	<b>186.125</b>	<b>1,4</b>
- Consumos en generación	6.310	7.224	7.827	7.584	8.346	10,0
- Consumos bombeo	2.588	3.666	4.907	4.131	6.957	68,4
<b>Producción (b.c.)</b>	<b>149.946</b>	<b>154.373</b>	<b>163.938</b>	<b>171.906</b>	<b>170.822</b>	<b>-0,6</b>
+ Intercambios internacionales	3.402	5.719	4.441	3.458	5.329	54,1
+ Régimen especial	19.733	24.261	26.631	30.121	34.127	13,3
<b>Demanda (b.c.)</b>	<b>173.081</b>	<b>184.354</b>	<b>195.010</b>	<b>205.485</b>	<b>210.278</b>	<b>2,3</b>

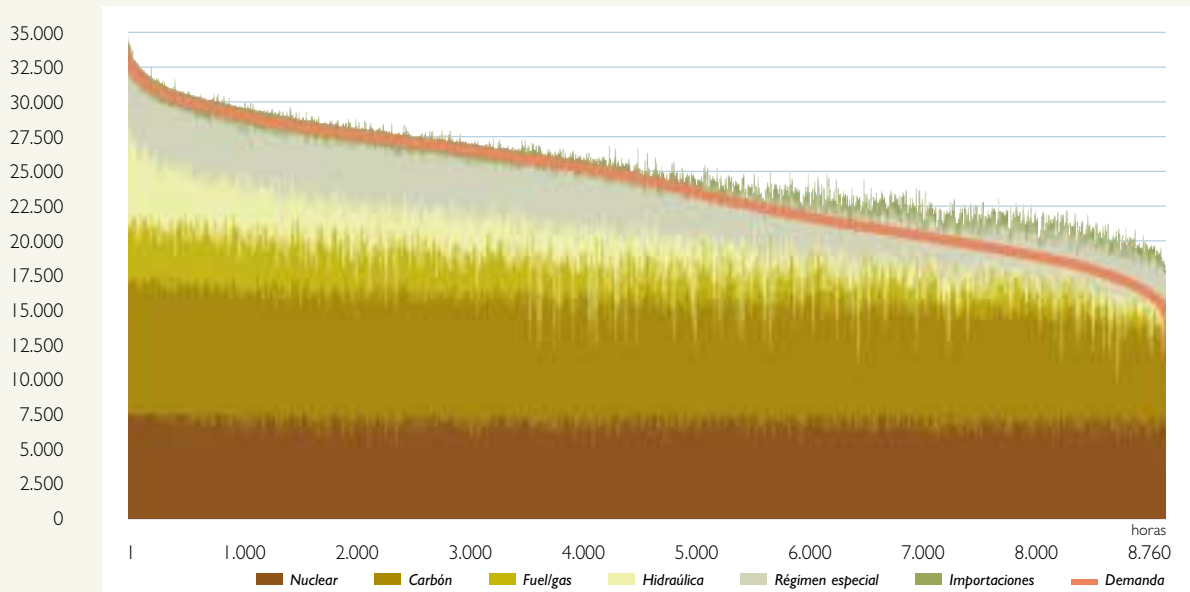
### Cobertura de la demanda en b.c. (%)



### Evolución mensual de la cobertura de la demanda de energía eléctrica. (GWh)

	Ene	Feb	Mar	Abr	May	Jun	Jul	Ago	Sep	Oct	Nov	Dic	Total
Hidráulica	1.574	1.292	1.912	1.869	1.990	2.073	1.671	1.275	1.279	1.366	2.042	4.216	22.559
Nuclear	5.769	4.999	4.412	4.413	4.982	5.282	5.717	5.595	4.789	5.635	5.604	5.818	63.016
Carbón	7.344	6.759	7.236	6.828	6.799	6.408	6.651	6.487	6.779	6.303	6.383	4.792	78.768
Fuel/gas	2.780	1.711	1.499	1.468	1.282	2.049	2.535	1.740	2.472	2.137	1.151	958	21.782
<b>Producción (b.a.)</b>	<b>17.467</b>	<b>14.760</b>	<b>15.059</b>	<b>14.579</b>	<b>15.052</b>	<b>15.812</b>	<b>16.575</b>	<b>15.097</b>	<b>15.319</b>	<b>15.441</b>	<b>15.180</b>	<b>15.784</b>	<b>186.125</b>
- Consumos en generación	774	689	687	667	664	706	754	706	697	717	673	612	8.346
- Consumos bombeo	653	506	466	443	559	628	700	572	598	576	570	684	6.957
<b>Producción (b.c.)</b>	<b>16.040</b>	<b>13.565</b>	<b>13.906</b>	<b>13.468</b>	<b>13.829</b>	<b>14.477</b>	<b>15.121</b>	<b>13.819</b>	<b>14.024</b>	<b>14.148</b>	<b>13.937</b>	<b>14.488</b>	<b>170.822</b>
+ Intercambios internacionales	532	649	722	705	259	187	576	236	428	298	491	246	5.329
+ Régimen especial	2.738	2.750	2.968	2.799	3.043	2.666	2.732	2.459	2.429	2.936	3.092	3.514	34.127
<b>Demanda (b.c.)</b>	<b>19.310</b>	<b>16.964</b>	<b>17.595</b>	<b>16.972</b>	<b>17.131</b>	<b>17.330</b>	<b>18.428</b>	<b>16.514</b>	<b>16.881</b>	<b>17.382</b>	<b>17.520</b>	<b>18.248</b>	<b>210.278</b>

### Curva monótona de carga (MW)







## Glosario de Términos

**Agentes externos:** productores, distribuidores, comercializadores y consumidores cualificados de energía eléctrica no nacionales que están debidamente autorizados para operar en el mercado de producción español.

**Banda de regulación:** es la banda de potencia que el sistema dispone para la regulación, con el objeto de mantener el equilibrio generación-demanda corrigiendo las desviaciones involuntarias, que se producen en la operación en tiempo real, con el sistema europeo o de las desviaciones de la frecuencia del sistema respecto de los valores programados.

**Capacidad de intercambio comercial:** es la capacidad técnica máxima de importación y de exportación del sistema eléctrico español con el correspondiente sistema de un país vecino compatible con el cumplimiento de los criterios de seguridad establecidos para cada sistema.

**Capacidad térmica de la línea:** máxima potencia que puede transportar una línea eléctrica sin incumplir las distancias de seguridad. Este valor depende de las características de la línea y de las características ambientales (temperatura, viento e insolación).

**Comercializadores:** son aquellas personas jurídicas que, accediendo a las redes de transporte o distribución, tienen como función la venta de energía eléctrica a los consumidores que tengan la condición de cualificados o a otros sujetos del sistema. Adicionalmente, pueden realizar contratos de adquisición de energía con empresas autorizadas a la venta de energía eléctrica en países de la Unión Europea o terceros países, así como con productores nacionales de electricidad en régimen especial. A partir de 1 de enero de 2003 o cuando todos los consumidores tengan la condición de cualificados, también con productores nacionales en régimen ordinario.

**Consumidores cualificados:** son aquellos que son suministrados en alta tensión (1 kV). A partir del 1 de enero del año 2003 tendrán la consideración de consumidores cualificados todos los consumidores de energía eléctrica.

**Consumos en bombeo:** energía empleada en las centrales hidráulicas de bombeo para elevar el agua desde el vaso inferior hasta el superior para su posterior turbinación.

**Consumos en generación:** energía utilizada por los elementos auxiliares de las centrales, necesaria para el funcionamiento de las instalaciones de producción.

**Contratos bilaterales:** contratos de suministro de energía eléctrica entre un consumidor cualificado o un agente externo y un productor o agente externo, por el que el vendedor se compromete a proporcionar al comprador una determinada cantidad de energía a un precio acordado entre ambos.

**Control de tensión:** servicio complementario que tiene por objeto garantizar el adecuado control de la tensión en los nudos de la red de transporte de forma que la operación del sistema se realice en las condiciones de

seguridad y fiabilidad requeridas, el suministro de energía a los consumidores finales se efectúe con los niveles de calidad exigibles y las unidades de producción puedan funcionar en las condiciones establecidas para su operación normal.

**Demanda b.c. (barras de central):** energía inyectada en la red procedente de las centrales de régimen ordinario, régimen especial y del saldo de los intercambios internacionales. Para el traslado de esta energía hasta los puntos de consumo habría que detraer las pérdidas originadas en la red de transporte y distribución.

**Desvíos de regulación:** son los desvíos que se producen entre dos sistemas eléctricos como diferencia entre los intercambios internacionales programados y los intercambios internacionales físicos.

**Energías renovables:** son aquellas obtenidas de los recursos naturales y desechos, tanto industriales como urbanos. Incluyen la mini-hidráulica, solar, eólica, residuos sólidos industriales y urbanos, y biomasa.

**Energías no renovables:** aquellas obtenidas a partir de combustibles fósiles (líquidos o sólidos) y sus derivados.

**Garantía de potencia:** es una retribución que tiene por objeto proporcionar una señal económica para la permanencia e instalación de capacidad de generación en el sistema eléctrico, con el objeto de conseguir un nivel de garantía de suministro adecuado.

**Generación con bombeo en ciclo cerrado:** producción de energía eléctrica realizada por las centrales hidroeléctricas cuyo embalse asociado no recibe ningún tipo de aportaciones naturales de agua, sino que ésta proviene de su elevación desde un vaso inferior.

**Gestión de desvíos:** tiene por objeto resolver los desvíos entre generación y demanda que pudieran

aparecer con posterioridad al cierre de cada sesión del mercado intradiario y hasta el inicio del horizonte de efectividad de la siguiente sesión.

**Intercambios de apoyo:** son programas que se establecen entre dos sistemas eléctricos para garantizar las condiciones de seguridad del suministro de cualquiera de los dos sistemas interconectados, en caso de urgencia para resolver una situación especial de riesgo en la operación de uno de los sistemas, previo acuerdo de los operadores respectivos y en ausencia de otros medios de resolución disponibles en el sistema que precise el apoyo.

**Intercambios internacionales físicos:** comprende todos los movimientos de energía que se han realizado a través de las líneas de interconexión internacional durante un período determinado de tiempo. Incluye las circulaciones en bucle de la energía consecuencia del propio diseño de la red.

**Intercambios internacionales programados:** son los programas que se establecen entre dos sistemas eléctricos consecuencia del conjunto de transacciones programadas en el mercado o mediante contratos bilaterales.

**Mercado de producción:** es el integrado por el conjunto de transacciones comerciales de compra y venta de energía y de otros servicios relacionados con el suministro de energía eléctrica. Se estructura en mercado diario e intradiario y los mercados de operación.

**Mercado diario:** es el mercado en el que se llevan a cabo las transacciones de compra y venta de energía eléctrica para el día siguiente.

**Mercado intradiario:** tiene por objeto atender los ajustes que en la oferta y demanda de energía se puedan producir con posterioridad a haberse fijado el mercado diario.

**Mercados de operación:** tienen por objeto adaptar los programas de producción resultantes de los mercados diarios e intradiarios a las necesidades técnicas de calidad y seguridad requeridas por el suministro de energía eléctrica. Están compuestos por la solución de restricciones técnicas, la asignación de los servicios complementarios y la gestión de desvíos. Estos mercados son gestionados por RED ELÉCTRICA, como responsable de la operación del sistema.

**Potencia instalada:** potencia máxima que puede alcanzar una unidad de producción, durante un período determinado de tiempo, medida a la salida de los bornes del alternador.

**Potencia neta:** potencia máxima que puede alcanzar una unidad de producción medida a la salida de la central, es decir, deducida la potencia absorbida por los consumos en generación.

**Producción b.a. (bornes de alternador):** producción realizada por una unidad de generación medida a la salida del alternador.

**Producción b.c. (barras de central):** energías medidas en bornes de alternador deducidos los consumos en generación y bombeo.

**Producibile hidráulico:** cantidad máxima de energía eléctrica que teóricamente se podría producir considerando las aportaciones hidráulicas registradas durante un determinado período de tiempo y una vez deducidas las detracciones de agua realizadas para riego o para otros usos distintos de la producción de energía eléctrica.

**Programa base de funcionamiento (PBF):** es el resultado de agregar al programa base de casación (programa resultante del mercado diario), la energía adquirida por los distribuidores al régimen especial y los

contratos bilaterales ejecutados. Asimismo contiene el desglose de las producciones previstas por los grupos generadores. Este desglose es necesario como paso previo a la realización del análisis de seguridad del PBF.

**Red de Transporte:** conjunto de líneas, parques, transformadores y otros elementos eléctricos con tensiones superiores o iguales a 220 kV y aquellas otras instalaciones, cualquiera que sea su tensión, que cumplan funciones de transporte, de interconexión internacional y, en su caso, las interconexiones con los sistemas eléctricos españoles insulares y extrapeninsulares.

**Régimen especial:** instalaciones abastecidas por fuentes de energía renovables, residuos y cogeneración. Estas energías tienen un tratamiento económico especial. Comprende la energía producida por todas las instalaciones acogidas al Real Decreto 2818/1998 de 23 de diciembre y al Real Decreto 2366/1994 de 9 de diciembre.

**Régimen ordinario:** instalaciones obligadas a ofertar en el mercado de producción, excluidas las mayores de 50MW que pertenecen al régimen especial.

**Regulación secundaria:** servicio complementario que tiene por objeto el mantenimiento del equilibrio generación-demanda, corrigiendo las desviaciones involuntarias, que se producen en la operación en tiempo real, del intercambio con el sistema europeo o de las desviaciones de la frecuencia del sistema respecto de los valores programados. Su horizonte temporal de actuación alcanza desde los 20 segundos hasta los 15 minutos. Se retribuye por dos conceptos: banda de regulación y energía de regulación secundaria.

**Regulación terciaria:** servicio complementario que tiene por objeto la restitución de la reserva de regulación secundaria que haya sido utilizada. Es aportada mediante la acción manual de subida o bajada de potencia de las centrales de generación o de bombeo que la oferten al

menor precio. La reserva terciaria se define como la variación máxima de potencia del programa de generación que puede efectuar una unidad de producción en un tiempo máximo de 15 minutos, y que puede ser mantenida, al menos, durante 2 horas.

**Reservas hidroeléctricas** de un embalse, en un momento dado, es la cantidad de energía eléctrica que se produciría en su propia central y en todas las centrales situadas aguas abajo, con el vaciado completo de su reserva útil de agua en dicho momento, en el supuesto de que este vaciado se realice sin aportaciones naturales. Los embalses de régimen **anual** son aquellos en los que, supuesto el embalse a su capacidad máxima, el vaciado del mismo se realizaría en un período inferior a un año. Los de régimen **hiperannual**, son aquellos en los que el tiempo de vaciado es superior al año.

**Restricciones en tiempo real:** se derivan de situaciones de alerta debidas a indisponibilidades del equipo generador; de la red de transporte o a demandas diferentes de las supuestas en el análisis de seguridad que se efectúa sobre el PBF.

**Restricciones técnicas PBF:** con posterioridad al Programa Base de funcionamiento, se analizan los programas de producción de los grupos (unidades físicas) y los intercambios internacionales previstos a fin de garantizar que estos programas son compatibles con que el suministro de energía eléctrica se realiza con las adecuadas condiciones de seguridad, calidad y fiabilidad y, en su caso, se resuelven las restricciones técnicas. En caso de que se identifiquen restricciones técnicas, éstas se resuelven modificando (redespachando) los programas de producción, dando lugar a un programa técnicamente viable.

**Servicios complementarios:** servicios que resultan necesarios para asegurar el suministro de energía en las

condiciones adecuadas de seguridad, calidad y fiabilidad requeridas. Incluyen: regulación primaria, regulación secundaria, regulación terciaria y control de tensión de la red de transporte (en el futuro se desarrollará el servicio complementario de Reposición del servicio).

**Tasa de disponibilidad de la red de transporte:** indica el porcentaje de tiempo total en que cada elemento de la red de transporte ha estado disponible para el servicio, ponderado por la potencia nominal de cada instalación, una vez descontadas las indisponibilidades por motivos de mantenimiento preventivo y correctivo, indisponibilidad fortuita u otras causas (como construcción de nuevas instalaciones, renovación y mejora).

**TIM (Tiempo de interrupción medio):** tiempo, en minutos, que resulta de dividir la ENS (energía no entregada al sistema debido a interrupciones del servicio acaecidas en la red de transporte), entre la potencia media del sistema peninsular:



Información elaborada con datos a 28 de febrero de 2003.

**Edita:**

RED ELÉCTRICA DE ESPAÑA  
Pº del Conde de los Gaitanes, 177  
28109 Alcobendas · Madrid  
[www.ree.es](http://www.ree.es)

**Diseño y maquetación:**

Estudio Gráfico Juan de la Mata  
[www.juandelamata.com](http://www.juandelamata.com)

**Depósito Legal:** M-20106-2003



**RED ELÉCTRICA**  
DE ESPAÑA

Pº del Conde de los Gaitanes, 177  
28109 Alcobendas - Madrid  
[www.ree.es](http://www.ree.es)