

La demanda de energía eléctrica en España aumenta un 0,8% en febrero

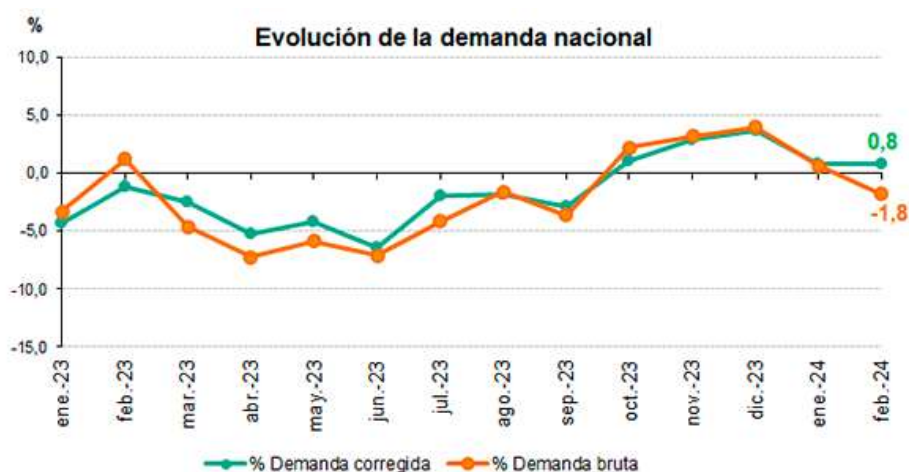
Por quinto mes consecutivo, la eólica continúa líder de generación en España con una participación del 31,2% del total en febrero.

La generación sin emisiones supone el 81,4% del total del *mix* nacional y alcanza su mayor cuota según los registros.

El 10 de febrero, el 88,5% de la producción fue libre de emisiones, máximo histórico.

Madrid, 4 de marzo de 2024

La demanda eléctrica nacional experimentó en febrero un incremento del 0,8% con respecto al mismo mes del año anterior, una vez descontados los efectos de temperatura y el calendario. En términos brutos se estima una demanda de 20.058 GWh, un 1,8% menor que la de febrero de 2023.



En el acumulado de los dos primeros meses del 2024, España ha registrado una demanda de 42.181 GWh, un 0,5% menos que en el mismo mes de 2023. De nuevo, una vez tenidos en cuenta los efectos del calendario y las temperaturas, la demanda aumenta un 0,8% respecto a 2023.

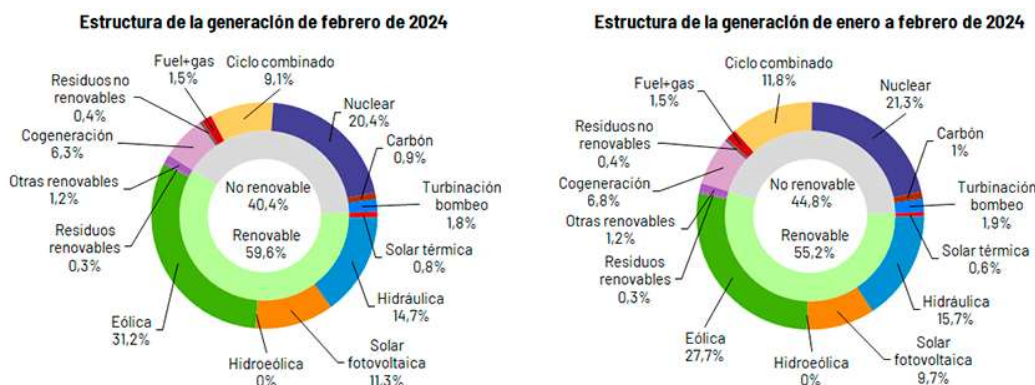
Durante este mes, la producción renovable ha sido un 32,9% superior a la del mismo mes de 2023, y ha alcanzado la cifra de 13.152 GWh, el 59,55% del total del *mix*, una cuota muy cercana al máximo registrado en noviembre de 2023, que fue del 59,56%.

Según los datos provisionales disponibles hoy, la eólica, que ha generado el 31,2% del total, ha sido la tecnología líder por quinto mes consecutivo, con una producción de 6.901 GWh, un 47,6% más que en el mismo mes del 2023.

Las precipitaciones de los últimos meses han posibilitado que la hidráulica incremente su producción en febrero un 31,6% respecto al mismo mes del 2023, un año muy seco. Así, la hidráulica ha generado 3.242 GWh, lo que la convierte en la tercera tecnología del *mix* de este mes de febrero, con el 14,7%.

La solar fotovoltaica, con 2.500 GWh anotados en febrero, incrementó su producción un 16,2% respecto a la del año pasado, obteniendo una participación del 11,3%.

Por su parte, la producción sin emisiones ha alcanzado en este mes su mejor registro al generar el 81,4% del total en España. El 10 de febrero anotó la cuota récord del 88,5% del *mix* nacional.



La demanda peninsular aumenta un 0,5%

A nivel peninsular y una vez tenidos en cuenta los efectos del calendario y las temperaturas, la demanda ha sido un 0,5% mayor que en febrero de 2023. En términos brutos, la demanda de este mes ha sido de 18.912 GWh, un 2% menor a la del mismo mes del año anterior, variación que se explica, principalmente, por unas temperaturas más suaves en febrero de 2024.

En los dos primeros meses del año, la demanda peninsular ha sido de 39.816 GWh, un 0,7% menor que la registrada en 2023. Una vez tenidos en cuenta los efectos del calendario y las temperaturas, la demanda aumenta un 0,6%.

El conjunto de renovables peninsulares generaron el 61,7% del total en febrero, según los datos provisionales disponibles a día de hoy, que muestran una producción de 12.980 GWh, un 32,4% más que en el mismo mes del año anterior. Por su parte, las tecnologías libres de emisiones aportaron el 84,7% del total.

La estructura de generación peninsular de febrero está liderada también por la eólica que ha sido responsable del 32,2% del total con 6.790 GWh producidos durante este mes.

El sistema eléctrico en Baleares y Canarias

En las Islas Baleares, la demanda de electricidad en febrero ha sido un 1,6% superior a la del mismo mes de 2023 una vez tenidos en cuenta los efectos del calendario y las temperaturas. Así, se estima la demanda bruta en 409.881 MWh, un 5,2% menos que la de febrero del año anterior. En los dos primeros meses de 2024, la demanda bruta balear se estima en 855.177 MWh, un 3,1% menos que en el mismo periodo de 2023.

En cuanto a la generación, el ciclo combinado, con un 76,7% de la energía producida en Baleares, fue la primera fuente de las islas este mes. Por su parte, la energía renovable y sin emisiones de CO₂ equivalente generada en la comunidad balear representó un 11,2% del total. Además, el enlace submarino entre la Península y Mallorca contribuyó durante este mes a cubrir el 28,1% de la demanda eléctrica balear.

Por su parte, en el archipiélago canario, la demanda de energía eléctrica creció un 8,4% respecto al mismo mes de 2023 teniendo en cuenta los efectos del calendario y las temperaturas. En términos brutos, la demanda fue de 703.903 MWh, un 8,2% más. En los dos primeros meses de 2024, la demanda canaria se estima en 1.444.778 MWh, un 5,5% más que en el mismo periodo de 2023.

En cuanto a la generación eléctrica en Canarias, también el ciclo combinado, con un 42% del total, fue la primera fuente en febrero. Las renovables y tecnologías libres de emisiones alcanzaron una cuota del 19,7% de la producción, siendo la aportación eólica de un 15,8%.

Visita nuestro [Informe diario de balance](#) para más información sobre los sistemas [nacional](#), [peninsular](#), [balear](#) y [canario](#) a cierre de febrero.